

# OVERHEIDSBEGROTING

TAAK: Zoek op internet de meest recente cijfers i.v.m. (enkel in euro):

1. De inkomsten van de overheid.
2. De uitgaven van de overheid.
3. Het begrotingssaldo en het primair overschot (saldo zonder intrestlasten).
4. De overheidsschuld en de schuldratio (schuld in verhouding tot het BBP).
5. Bespreek: de evolutie van het begrotingssaldo en de schuldratio.

## **De begroting**

Wat verstaat men onder de **overheidsbegroting**?

De begroting is een **raming van alle inkomsten en uitgaven** van de staat tijdens een jaar. Jaarlijks moet de begroting (swet) worden goedgekeurd door het parlement om belastingen te mogen heffen.

## **Indeling van de begroting**

### **1E Lopende verrichtingen**

Lopende verrichtingen hebben geen invloed op het nationaal patrimonium.

- a) Lopende uitgaven (meer dan 90 % van de uitgaven)  
Dit zijn de werkingsuitgaven van de staat plus de te betalen intresten op de staatsleningen, m.a.w. uitgaven die geen aangroei van het nationaal vermogen meebrengen.  
Bv.: lonen.
- b) Lopende ontvangsten (99,7 % van de ontvangsten)  
Dit zijn de ontvangsten i.v.m. het lopende jaar, de normale jaarlijks weerkerende ontvangsten.  
1/ Fiscale of belastingontvangsten (meer dan 96% van de ontvangsten )  
2/ Niet-fiscale ontvangsten (minder dan 4% van de lopende ontvangsten)  
Bv. inkomsten van staatsbedrijven, Kijk- en Luistergeld, boeten, uitgifte van munten
- c) Saldo: verschil tussen 1a en 1b

### **2E Kapitaalverrichtingen**

- a) Kapitaaluitgaven (minder dan 10% van de uitgaven)  
Uitgaven die het nationaal patrimonium doen toenemen: investerings van de staat. Bv. aanleg van wegen, havens, overheidsgebouwen e.d.
- b) Kapitaal- of patrimoniale ontvangsten (0,3 % v/d ontvangsten)  
Kapitaalontvangsten worden geïnd naar aanleiding van een éénmalig feit of transactie. Bv. de opbrengst van de verkoop van onroerende goederen van de staat, successierechten e.d.
- c) Saldo: verschil tussen 2a en 2b

### **3E Begrotingssaldo of vorderingensaldo**

= verschil tussen inkomsten en uitgaven van de staat op 1 jaar  
*Bij tekort = Netto te financieren saldo (NFS) = aangroei van de staatsschuld op 1 jaar*

### **4E Aflossing van het vervallen deel van de staatsschuld**

= Terugbetaling vervallen deel van ontleende kapitalen

### **5E Bruto te financieren saldo**

= bedrag dat de staat in 1 jaar moet lenen om al zijn uitgaven, inclusief de **terugbetaling** van dat jaar **vervallende** vroeger aangegane **leningen**, het hoofd te kunnen bieden.

De **globale overheid** bestaat in ons land uit:

- 1/ De federale overheid
- 2/ De gewesten en gemeenschappen (G&G)
- 3/ De lokale besturen: provincies en gemeenten

We kunnen eigenlijk **vier begrotingsniveaus** onderscheiden:

- 1/ federale overheid
- 2/ gewesten en gemeenschappen
- 3/ lokale besturen
- 4/ sociale zekerheid

Het gewicht van de federale overheid is de laatste jaren aanzienlijk verminderd.

Door de federalisering zijn de bevoegdheden en middelen van Gewesten en Gemeenschappen de laatste 20 jaar sterk toegenomen; vice versa voor de federale staatsbegroting.

Verhouding tussen uitgaven van de federale overheid en de uitgaven van de G&G:

Jaar	Federale Overheid	Gewesten en Gemeenschappen	Totaal
1983	93.3%	6.7%	100%
1986	92.9%	7.1%	100%
1989	72.3%	27.7%	100%
1993	65.7%	34.3%	100%

Wat valt dadelijk op? Verklaar dit.

**Toch blijft de federale begroting een sleutelrol spelen in de totale begroting:**

- 1/ zij blijft ruim de grootste begroting van de 4 niveaus
- 2/ het is de federale overheid die zich internationaal engageert
- 3/ de belastingen worden voor een groot deel door de federale administratie geïnd en de tarieven van belangrijke belastingen worden op federaal niveau vastgelegd
- 4/ ze beïnvloedt zeer sterk de begroting van de sociale zekerheid.

## **De centrale overheid als kassier**

Na de Staatshervorming van 1988 zijn er belangrijke bevoegdheden van de nationale overheid naar de Gewesten en Gemeenschappen overgeheveld. Zo valt onderwijs bv. nu onder bevoegdheid van de Gemeenschappen, terwijl o.a. de milieuzorg en de wegen- en waterinfrastructuur een bevoegdheid zijn van de Gewesten. De uitgaven voor onderwijs, milieuzorg, ... worden dan ook gedragen door de Gemeenschappen en de Gewesten, die daarvoor middelen uit de centrale Schatkist krijgen.

De centrale overheid speelt kassier voor het leeuwendeel van de fiscale en niet-fiscale ontvangsten. Maar die rol beperkt zich in een aantal gevallen tot het doorgeven van de ontvangen bedragen. Ruim één derde van alle ontvangsten is bestemd voor andere overheden. Zo spreekt men van "afgestane", "geristorneerde" en "toegewezen middelen" voor de E.U., de Gemeenschappen, de Gewesten en de Gemeenten die ieder een stukje van de centrale koek krijgen. Wat er overblijft zijn de "Rijksmiddelen" die de centrale overheid gebruikt voor de uitvoering van haar taken.

**Afgestane middelen:** de douanerechten die België heft op de invoer vanuit niet-E.U.-landen worden integraal afgestaan aan de EU. Ook een stukje BTW-opbrengst komt in de E.U.-schatkist terecht.

**Geristorneerde middelen:** de Gewesten worden ten dele gefinancierd met geristorneerde ontvangsten, d.w.z. **teruggestorte ontvangsten**. De successierechten bv. worden nationaal geïnd en nadien naar het gewest geristorneerd van de woonplaats van de overledene.

**Toegewezen middelen:** de Gemeenschappen krijgen een gedeelte van de personenbelasting en de BTW-ontvangsten toegewezen. Ook hier is het de nationale overheid die instaat voor de inning van de betrokken ontvangstenbron. Op basis van een vastgelegde **verdeelsleutel** wordt een deel van die opbrengst dan toegewezen.

## BEGRIPPEN

- *Overheidsbegroting = raming van de overheidsontvangsten en -uitgaven gedurende 1 jaar*
- *Begrotingssaldo = vorderingensaldo = verschil tussen de overheidsontvangsten en -uitgaven op 1 jaar*  
*Begrotingstekort = netto te financieren saldo of NFS = aangroei van de staatsschuld op 1 jaar*  
*Primair saldo = begrotingssaldo zonder rekening te houden met intrestlasten*
- *Overheidsschuld = totaal van de uitstaande leningen van de overheid*  
*Schuldratio = verhouding tussen de overheidsschuld en het BBP*
- *Bruto Binnenlands Product = waarde van alle goederen en diensten op 1 jaar geproduceerd op ons grondgebied*

## ZOEK OP INTERNET

info over:

OPENBARE FINANCIËN

UITGAVEN van de overheid

ONTVANGSTEN van de overheid

BBP

<http://belgium.fgov.be>

[www.nbb.be](http://www.nbb.be)

## Enkele cijfers

in % van het BBP	1990	1991	1992	1993	1994	1995	1996	1997	1998	1999	2000	2001	2002
Begrotingssaldo	-6.7	-7.4	-8	-7.3	-5.0	-4.3	-3.8	-1.9	-0.9	-0.7	0	+0.2	+0
Primair overschot	5.1	4.0	3.2	3.8	4.6	5.0	5.1	6.1	6.7	6.5	7.0	6.7	6.0
Rentelasten	11.9	11.3	11.2	11.2	9.7	9.3	8.9	8.0	7.7	7.2	6.9	6.6	6.3
Schuldratio	129	131	132	139	137	134	131	125	120	116	111	107	104

*Noot: In 2000 was het juist 50 jaar geleden dat de begroting op het einde van het jaar geen tekort kende.*

# 1. Overheidsontvangsten

De totale overheidsontvangsten omvatten alle vormen van belastingen en sociale bijdragen die in één jaar geïnd worden.

## Indeling van de overheidsinkomsten:

### 1E Niet-fiscale inkomsten

- inkomsten van domeinen
- uitgifte van muntpapier en pasmunt
- boeten
- inkomsten van staatsondernemingen

### 2E Fiscale inkomsten

#### 1/ Directe belasting

Dit zijn belastingen geheven op lonen en wedden, winsten, baten van vrije beroepen en op inkomsten uit vermogen.

##### **1) Inkomstenbelasting**

Er bestaan 4 grote soorten inkomstenbelastingen:

- a) **Personenbelasting:** belasting die de burgers betalen op hun inkomsten;
- b) **Vennootschapsbelasting:** betaald door vennootschappen op hun winsten;
- c) Belasting der niet-verblijfhouders: betaald door niet-rijksinwoners;
- d) Rechtspersonenbelasting: betaald door bv. een V.Z.W.

##### **2) Met directe belasting gelijkgestelde taksen**

- a) Verkeersbelasting
- b) Belasting op spelen en weddenschappen
- c) Belasting op automatische ontspanningstoestellen

#### 2/ Indirecte belasting

Deze worden geheven naar aanleiding v/e bepaalde handeling.

- 1) Douanerechten
- 2) **Accijnsrechten**
- 3) Openingstaks voor drankslijterijen
- 4) Registratierechten
- 5) Hypotheekrechten
- 6) Griffierechten
- 7) Zegelrechten en met het zegel gelijkgestelde taksen
- 8) Successierechten
- 9) B.I.V.
- 10) **B.T.W.**

De eerste 3 vallen onder het beheer van douane en accijnzen, de rest onder het beheer van registratie en domeinen.

Noot: Hiernaast bestaan er nog gewest-, provincie- en gemeentebelastingen.

## **Soorten overheidsontvangsten**

### **Fiscale ontvangsten: belastingen**

Belastingen zijn heffingen bij personen of instellingen die binnen een bepaalde periode aan de overheid betaald moeten worden om het totaal van de overheidsuitgaven te dekken.

#### **Soorten: directe en indirecte belastingen**

	Directe belastingen:	Indirecte belastingen:
Belangrijkste kenmerk:	geheven op inkomsten uit arbeid en kapitaal	geheven op het verbruik van goederen en diensten
Voordeel:	naar draagkracht (sociaal rechtvaardig)	treft het verbruik = het vernietigen van rijkdom
Nadeel:	bestraft werken, het scheppen van rijkdom	evenveel voor rijk en arm (asociaal)
Voorbeelden		

#### Verhouding directe en indirecte belastingen:

	% directe belastingen	% indirecte belastingen
1970	46.4	53.6
1975	58.0	42.0
1980	60.2	39.8
1986	61.8	38.2
1990	57.9	42.1
1993	57.3	42.7

*Het aandeel van de directe belastingen is in de jaren '60 en '70 sterk toegenomen. Door de fiscale hervorming van 1988 is deze trend omgebogen.*

### **Socialezekerheidsbijdragen**

De socialezekerheidsbijdragen worden ook parafiscale ontvangsten van de overheid genoemd. Deze bijdragen vloeien voort uit de sociale wetgeving en dienen bv. om werkloosheidsuitkeringen te financieren. De omvang ervan is afhankelijk van de hoogte van het inkomen, net zoals de belastingen. De inning van deze bijdragen gebeurt door het stelsel van de S.Z.

### **Niet-fiscale ontvangsten**

Verder ontvangt de staatskas ook nog geldmiddelen van niet-fiscale aard, d.w.z. ontvangsten die niet voortvloeien uit een fiscale wet. De opbrengsten van de verkoop van overheidsgoederen is een voorbeeld van een niet-fiscale ontvangst.

### **Lopende en kapitaalontvangsten**

**Lopende ontvangsten** zijn inkomsten met een regelmatig karakter. De personenbelasting, de verkeersbelasting, de B.T.W. en de accijnzen zijn lopende fiscale ontvangsten. Het Kijk- en Luistergeld is een lopende niet-fiscale ontvangst.

**Kapitaalontvangsten** daarentegen worden geïnd naar aanleiding van een éénmalig feit of transactie. Een voorbeeld van een fiscale kapitaalontvangst is het successierecht. De opbrengst van de verkoop van een overheidsgebouw is een niet-fiscale kapitaalontvangst.

## Evolutie van de belastingdruk in ons land

### (1) Tussen 1965 en 1988

In ons land **steeg** de totale **belastingdruk**, fiscale en parafiscale lasten (d.w.z. bijdragen voor sociale zekerheid, die internationaal als belastingen worden beschouwd), tussen 1965 en 1985 van 31 naar 47 %; d.i. een stijging met 52 %. Hiermee stonden we op de 4e plaats op de lijst van de OESO-landen. De Organisatie voor Economische Samenwerking en Ontwikkeling bestudeert de economische toestand in de lidstaten (soort studie bureau).

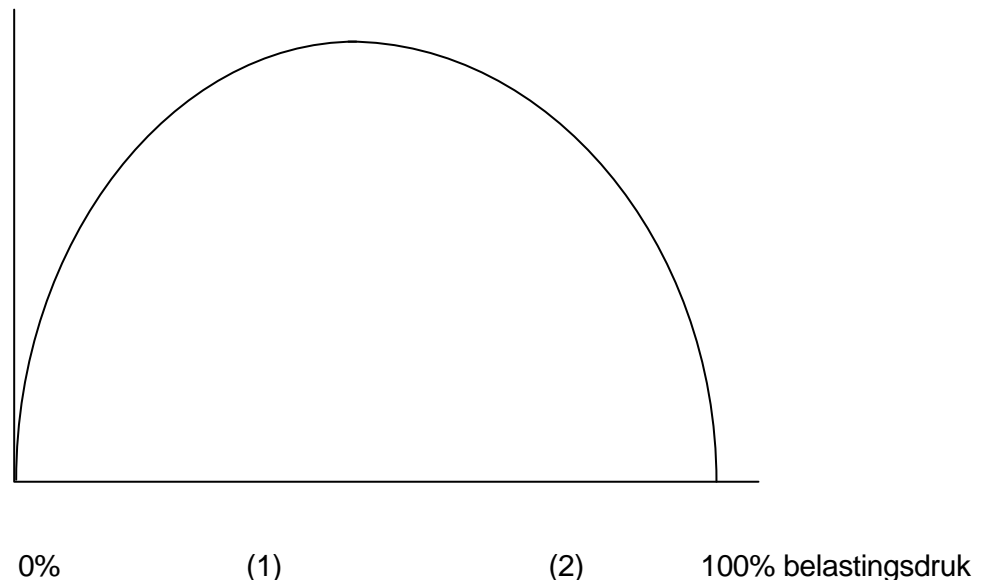
De inkomstenbelasting alleen steeg tussen '65 en '85 van 8,5 naar 19,1 %; d.i. een stijging met 125 %. De totale belastingen (zonder sociale bijdragen) stegen van 21 naar 31 %. De sociale bijdragen van 9,6 naar 15,5 %.

De stijgende belastingdruk was voor een belangrijk deel te wijten aan de inflatie, die werkte als een sluipende belastingheffer. Verklaar.

Waarom kan de overheid de inkomsten niet steeds hoger blijven belasten?

Arther Laffer illustreerde dit met zijn LAFFER-curve.

Belastingontvangsten



(1) = normale belastingdruk (2) = overdreven belastingdruk

*Berekening personenbelasting: zoek op internet*

Inkomensschijven - belastingtarief PB aanslagjaar 200.	25%	
	30%	
	40%	
	45%	
	50%	

Taak: Hoe evolueerde de inflatie in ons land tijdens de afgelopen 20 jaar?

## **(2) Belastingdruk tussen 1988 en 1992**

Vergelijken we België t.o.v. het Europees gemiddelde voor wat de fiscale en sociale overheidsontvangsten betreft.

Als vergelijkingsbasis nemen we het percentage totale overheidsontvangsten in het Bruto Binnenlands Product. Het BBP is de totale waarde van alle goederen en diensten geproduceerd gedurende één jaar in ons land (op ons grondgebied).

	België	EU gemiddelde
1980	45.7%	39.0%
1985	49.4%	41.7%
1990	45.0%	41.3%
1995	46.1%	
1997	46.7%	
1998		

Hieruit blijkt dat de totale fiscale en parafiscale druk in België hoger is dan het E.U.-gemiddelde. In 1980 bedroeg de totale fiscale druk 45,7 % in het BBP. De piek werd bereikt in 1985. Sindsdien zijn de ontvangsten uit belastingen en sociale bijdragen **gedaald** tot 45 % in 1990. Het verschil met het E.U.-gemiddelde werd gehalveerd.

In de periode '85-'87 geeft de verbetering van de internationale conjunctuur en de sterke rentedaling, de begroting een forse duw in de rug. Het tekort daalt aanzienlijk en de rentesnieuwbal komt in 1989 tijdelijk tot stilstand.

De begrotingsperspectieven zagen er redelijk uit en overheid voerde een hervorming (verlaging) van de personenbelasting door in '88. De verlaging van de fiscale druk tussen '89 en '92 ging volledig ten koste van het deficit. Tijdens deze periode werden de belastingschalen gekoppeld aan de inflatie. Vanaf 1999 zal dat opnieuw gebeuren.

## **(3) Belastingdruk tussen 1992 en 1998**

Totaal onverwacht wordt de Belgische begroting echter in '92-'93 tussen twee fenomenen 'gewalst': enerzijds een plotse en steeds ergere internationale conjunctuurverslechtering; en anderzijds een hogere rente als onrechtstreeks gevolg van de Duitse hereniging.

In het kader van de Maastrichtnorm moest het tekort van de totale overheid tot 3% van het BBP herleid worden. Deze daling werd bereikt door uitgavenbeperking, privatiseringen en lichte belastingverhogingen. De belastingdruk zal in 1997 met 0,1 % stijgen tot 46,7% van het BBP. De beoogde doelstelling werd gerealiseerd (in 1996: 3,1%; 1997: 2,1%; 1998: 1,3%).

Welke maatregelen heeft de regering genomen om de 3% norm te halen?

Zie beleidsverklaringen van J.-L. Dehaene (oktober '95, '96, '97 en '98).

## **(4) Vanaf 1998**

In 1998 waren geen belastingverhogingen meer nodig om het begrotingstekort onder de 3% norm te houden. Vanaf 1999 worden de belastingschalen terug geïndexeerd, waardoor de belastingdruk daalt van 41.8% in 1998 tot 41.4% van het BBP in 1999.

### ***Fiscale en parafiscale druk op inkomsten uit arbeid: zoek op***

	<i>Belastingen op arbeid</i>	<i>Werknemersbijdrage</i>	<i>Werkgeversbijdrage</i>	<i>Totaal</i>
<i>België</i>				
<i>Duitsland</i>				
<i>Frankrijk</i>				
<i>Nederland</i>				

## 2. Overheidsuitgaven

### Structuur van de overheidsuitgaven naar functie

Met de Rijksmiddelen, de financiële middelen waarover de centrale overheid nog beschikt na de overdrachten aan de andere overheden, voert de centrale overheid een beleid, waarbij ze financiële middelen ter beschikking stelt voor de uitbouw van onze huidige welvaartsstaat.

Volgende opdeling gebeurt functioneel, d.w.z. men geeft op deze wijze aan waarvoor deze middelen aangewend zullen worden.

#### **1) de autoriteitscel**

De Staat als belangrijke werkgever in dit land heeft heel wat middelen nodig om de werking van zijn diensten te verzekeren: hij moet lonen uitbetalen, gebouwen onderhouden, voor onze veiligheid zorgen, ... kortom een hele waaier van activiteiten ontplooiën opdat wij het goed zouden hebben in onze moderne maatschappij.

*Traditionele departementen of gezagsdepartementen: landsverdediging, justitie, ontwikkelingssamenwerking.*

#### **2) de economische cel**

Het geheel van collectieve voorzieningen die door de staat worden georganiseerd brengt heel wat uitgaven met zich mee.

Zo kost het organiseren van openbaar vervoer veel geld en moet in grote mate gesteund worden door de overheid opdat alle mensen, waar ze ook wonen, zich zouden kunnen verplaatsen.

*Economische departementen: openbare werken, landbouw, economische zaken.*

#### **3) de sociale cel**

De staat heeft ook een herverdelende rol. Hij draagt bij tot het stelsel van de S.Z. en herverdeelt de inkomens, d.w.z. hij zorgt ervoor dat iedereen over een bepaald inkomen beschikt ook als men daar zelf niet meer kan voor instaan.

*Sociale departementen: werkloosheid, ziekte, pensioenen, ...*

Noot: De sociale zekerheid kost de staat minder dan wat ze aan intresten moet betalen sinds 1989.

#### **4) de intresten op de rijksschuld**

= intrest verschuldigd op de leningen aangegaan om begrotingstekorten te financieren. Op de omvangrijke rijksschuld moeten rentelasten betaald worden.

In 1993 moesten we ongeveer 17,35 miljard frank aan intresten betalen of 41.1% van de totale uitgaven van de staat. Te betalen intresten in 1997: 16,75 mia.

**TAAK:**

*Hoeveel intrest zullen we dit jaar moeten betalen op onze staatsschuld?*

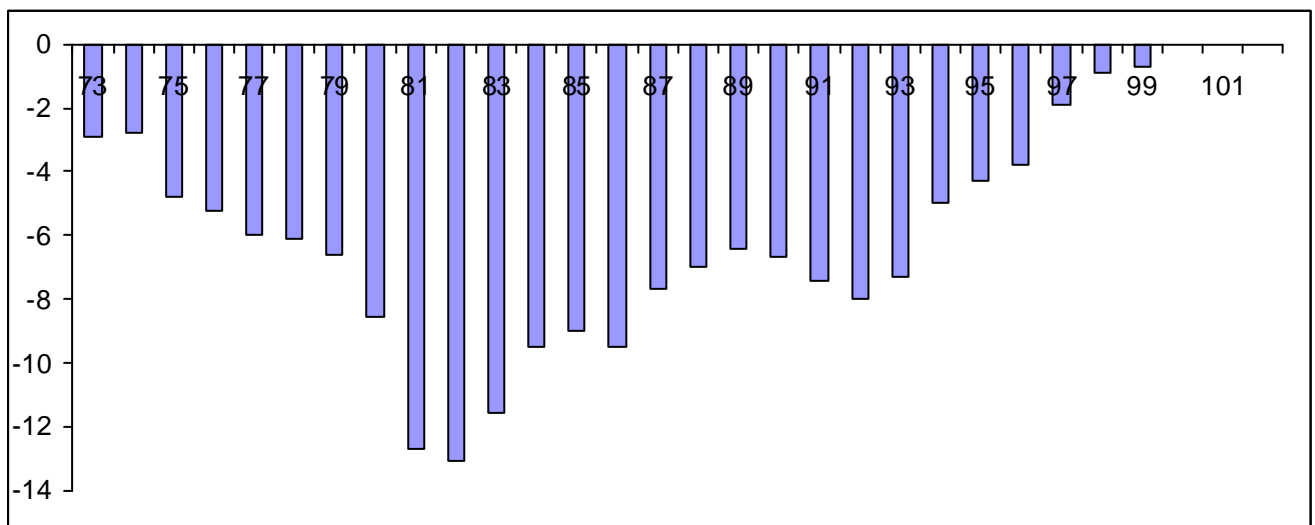
*Hoe zijn de overheidsuitgaven verdeeld tussen deze cellen?*

### 3. Het begrotingssaldo

**Evolutie van het tekort van de gezamenlijke overheid en van de globale heffingen**

(Bron: NBB en Ministerie van Financiën)

	Vorderingensaldo in % van het BBP	Lopende fiscale druk cen- trale overheid in % van BBP	Sociale bijdragen in % van BBP	Totaal
1973	-2.9	23.6	12.2	35.8
1974	-2.8	24.3	12.4	36.7
1975	-4.8	25.9	13.5	39.4
1976	-5.2	26.3	13.5	39.8
1977	-6.0	27.5	13.7	40.2
1978	-6.1	28.8	13.5	42.3
1979	-6.6	28.8	13.6	42.4
1980	-8.6	28.0	13.5	41.5
1981	-12.7	28.0	13.9	41.9
1982	-13.1	29.1	13.9	43.0
1983	-11.6	28.7	14.5	43.2
1984	-9.5	28.7	15.4	44.1
1985	-9.0	28.5	15.8	44.3
1986	-9.5	27.6	15.9	43.5
1987	-7.7	27.7	16.2	43.9
1988	-7.0	26.8	15.7	42.2
1989	-6.4	25.8	15.3	41.1
1990	-6.7	26.2	15.5	41.7
1991	-7.4	25.5	15.9	41.4
1992	-8.0	25.6	16.4	42.0
1993	-7.3	26.3	16.2	42.5
1994	-5.0			
1995	-4.3			
1996	-3.8			
1997	-1.9			
1998	-0.9			41.8
1999	-0.7			41.4
2000	+/- 0			
2001	+/- 0			
2002	+/- 0			
2003	+/- 0			
2004	+/- 0			



**Taak: Bespreek de evolutie van het begrotingssaldo.**

## 4. De overheidsschuld

### 1/ Oorzaak: begrotingsbeleid in ons land

De federale begroting kende tussen 1975 en 1995 zware problemen. Deze leidden in 1981 zelfs bijna tot de ineenstorting van de Belgische overheidsfinanciën en economie.

**Tussen 1950 en 1999 waren de begrotingen steeds deficitair.** Maar de schrikwekkende toename van de staatsschuld begint in 1973 - '74 met de olieprijsexplosie. De werkloosheid neemt sterk toe. De politieke en economische beleidsverantwoordelijken willen hierop in de eerste plaats een Keynesiaans geïnspireerd antwoord geven, door op de vraag in te werken. Nochtans brengt de olieprijsexplosie een structurele crisis aan het licht die vooral maatregelen vereist die op het aanbod inwerken. De noodzakelijke strategiewijziging neemt evenwel veel tijd in beslag, want de bevolking en drukkingsgroepen zijn nog niet rijp voor een correctie. Tekort en schuld stijgen langzaam maar zeker, ondanks de stijging van de fiscale druk.

Om die tekorten op de begroting te financieren moest de overheid leningen aangaan. Zo ontstond de berg staatsschuld. Op de uitstaande schuld moet rente betaald worden. Die rentelasten vreten als een lintworm aan het beschikbaar budget waardoor de actieradius van de overheid verkleint. We kunnen ze vergelijken met een koekoeksjong dat als een opdringerige indringer de andere behoeften verdringt.

Wanneer de overheid moet lenen om die rentelasten te betalen, dikt het schuldvolume ook aan. Het aanbrenge van nieuwe schulden om de rentelasten op bestaande schulden te betalen, brengt de "**rentesneeuwbal**" aan het rollen. De enige manier om die te stoppen is er voor te zorgen dat in de andere uitgavenposten fors gesnoeid wordt. Als het begrotingssaldo exclusief rentelasten positief is (primaire saldo), kan de overheid de rentesneeuwbal stoppen.

Het Herstelplan van 1982 (met devaluatie van de BEF met 8,5%) was vooral gericht op de competitiviteit van onze ondernemingen maar ook op begrotingssanering. Deze verliep echter zeer moeizaam. De daling van het deficit was slechts matig en de sneeuwbal bleef rollen.

De sanering komt in een belangrijke stroomversnelling met het Spaarplan van 1984, dat over drie jaar voor 250 mia. maatregelen voorzag, met ondermeer 3 jaarlijkse indexsprongen.

Voordien is het budgettaire beleid in België nooit **restrictief** geweest. Onze overheid heeft van oudsher een hogere schuld dan de buurlanden. Ze heeft haar schulden nooit uitgeveegd. De uitgaven van de centrale overheid stegen in de periode 1970 - 1977 gemiddeld met 16 % per jaar. In 1974 beliep dit stijgingspercentage zelfs 18,9 % per jaar. Hierdoor ontstond een steeds toenemende overheidsschuld en groeiende rentelasten.

Pas vanaf 1993 heeft de overheid echt getracht haar uitgaven te beperken. Ze werd daardoor 'verplicht' door de 'Maastrichtnormen'. Verklaar. Door de niet-samendrukbaarheid van verschillende uitgaven (interestlasten, lonen) was dit een moeilijke en tevens niet populaire opdracht.

*Welke maatregelen heeft de overheid de laatste jaren genomen om het begrotingstekort te verminderen en de overheidsschuld af te bouwen?*  
*Zie State of the Union*

#### Begrotingsbeleid

Een anticyclisch begrotingsbeleid moet de conjunctuurbeweging regelmatig laten verlopen, door in een periode van hoogconjunctuur een overschot op de begroting te realiseren (om de economie wat af te koelen) en in een periode van laagconjunctuur deze reserves te gebruiken om de economie aan te zwengelen.

In een toestand van inflatie zou de overheid er moeten voor zorgen dat de lopende uitgaven met de lopende inkomsten zouden gedekt worden. Beter is nog een overschot want daardoor zal de geldhoeveelheid dalen en de inflatie gedrukt worden. Zo'n overschot kan men dan in een periode van laagconjunctuur gebruiken om de economie te stimuleren.

Voor de klassieke liberalen is de kleinste begroting de beste begroting, terwijl inkomsten en uitgaven steeds aan elkaar gelijk moeten zijn. Volgens de Keynesianen heeft de overheid een compenserende taak ten opzichte van de ontwikkelingen in de particuliere sector. Het is duidelijk dat met de enorme overheidsschuld waarmee we nu zitten, het voeren van een aangepast begrotingsbeleid erg moeilijk wordt.

## 2/ Evolutie van onze overheidsschuld

Evolutie van de Belgische overheidsschuld na 1960

Jaar	Brutoschuld <b>totale</b> overheid (= netto schuld + fin. activa)		Rijkschuld = Federale overheidsschuld	
	in mia. EUR	in % BBP <b>Schuldratio</b>	in mia. EUR	in % BBP
1960	17.35	60.0		
1970	21.46	68.6	15.41	49.3
1975	34.87	62.0	23.02	40.1
1980	70.42	82.3	48.95	56.7
1984	133.81	121.8	105.72	103.4
1988	188.59	136.7	157.70	114.4
1989	200.54	134.2	168.27	112.6
1990	213.70	134.4	179.10	112.6
1991	228.73	137.6	192.14	115.6
1992	244.39	140.2	205.47	117.9
1993	258.32	139	224.91	122.2
1994	260.90	137	226.30	120.2
1995	262.91	134		118.5
1996	266.65	131		115.6
1997	270.87	125		112.2
1998	268.86	120		107.9
1999	270.62	116	246.28	105.2
2000	275.00	111		
2001		107		
2002		104		
2003		102		
2004		97?		

**Taak: Bespreek de evolutie van de overheidsschuld en de schuldratio.**

Vijftig jaar stemmingmakerij. 17 verkiezingen (1946 - 1995). Hugo De Ridder. Scoop Gent. '99

*De aantredende politieke generatie zal niet kunnen beletten dat ons land - zeker in zijn infrastructuur en uitrusting - relatief zal verarmen in vergelijking met zijn naaste bureu. Veel geld voor een enthousiasmerend project zal er niet zijn.*

*Tot in de volgende eeuw zullen de nieuwe wetmakers 1.200 miljard van de inkomsten moeten besteden aan de rente en de aflossing van de schuld. Was de Belgische schuld op het niveau van onze buurlanden gebleven, zou men jaarlijks ten minste 600 miljard meer kunnen spenderen aan verlaging van fiscale tarieven, bestrijding van armoede en werkloosheid, aan vorming, cultuur, welzijn, noem maar op.*

Jaar	Premier	BBP mia. EUR	Schuld mia. EUR	Schuldratio % BBP
1955	Van Acker	11.17	10.21	91
1965	Lefèvre	20.87	15.31	73
1975	Tindemans	57.23	34.75	61
1980	Martens	86.81	67.07	77
1991	Martens	170.25	216.60	127
1998	Dehaene	229.47	263.01	115

### **3/ Gevolgen van onze berg overheidsschuld**

#### **1) Miljarden intrestlasten**

Sinds 1989 moest ons land jaarlijks meer dan 12 mia. euro aan rente betalen op uitstaande leningen. Nu ongeveer ..... mia.

#### **2) Het voeren van een gepast maatschappelijk beleid was moeilijk.**

De overheid moest besparen en beschikte niet over voldoende middelen om de werkgelegenheid te stimuleren, armoede te bestrijden, het gerechtelijk apparaat te moderniseren, enz.

#### **3) Het saneringsbeleid drukte de economische groei en bijgevolg ook de tewerkstelling.**

De schuldenlast drukte zwaar op onze economie. Om het sneeuwbaaleffect te doorbreken werd drastisch ingegrepen in de overheidsuitgaven en belastingen werden verhoogd. Het beschikbaar inkomen van de consumenten daalde en bijgevolg ook de binnenlandse vraag. Gevolg: minder economische groei, minder werkgelegenheid.

Vooraf op de overheidsinvesteringen werd bezuinigd.

Een belangrijk gevolg van de grote overheidsschuld is dan ook dat door geldgebrek noodzakelijke investeringen (o.a. in human capital) niet gebeurden. Bv. bezuinigingen op wetenschappelijk onderzoek e.d. hebben tot gevolg dat ons land achterop geraakte op het vlak van spits technologie. Dit kan ernstige gevolgen hebben voor de toekomst van ons land.

#### **4) Een omgekeerde herverdeling**

Binnenlandse schuld is een zaak onder Belgen: een omgekeerde herverdeling. De belastingbetalers betalen aan de spaarders. De kloof tussen de rijk en arm wordt daardoor groter.

#### **5) Gevaar voor stijgende intrestvoeten**

*Door de grote vraag naar kapitaal door de overheid kunnen de intrestvoeten omhoog worden gedreven, wat nadelig is voor de investeringen en de tewerkstelling.*

*Dank zij de hoge spaarneiging van onze landgenoten hebben we hiermee geen problemen.*

#### **6) Gevaar voor inflatie bij lenen in het buitenland**

*Om de binnenlandse geldmarkt enigszins te ontlasten, werd vooral in het begin van de jaren tachtig in het buitenland geleend. Dank zij de hoge spaarneiging kunnen we veel lenen in het binnenland en de schuld grotendeels binnenlands financieren.*

*De buitenlandse schuld bedroeg in 1975 5 mia., in '80 4 mia., in '85 25 mia., in '90 28 mia., in '92 25 mia., in '93 38 mia. (sterke stijging in aug. '93), in 1995 nog 27 mia. EUR.*

*Leningen in het buitenland doen de geldhoeveelheid stijgen, zonder dat de hoeveelheid goederen en diensten toeneemt. Hierdoor wordt de inflatie aangewakkerd. Tevens verarmt schuld in deviezen de nationale gemeenschap. We moeten dan meer exporteren dan importeren (men werkt voor het buitenland). Gelukkig is meer dan 90 % van de schuld binnenlands (minder dan 10 % in deviezen). Dank zij de hoge spaarneiging van onze landgenoten kan de overheid veel lenen in het binnenland.*

*Welk voordeel heeft lenen in het buitenland?*

## 4/ Vergelijking met andere landen

EU 1997	Bevolking X 1 miljoen	Begrotings- tekort in % BBP	Overheids- schuld in % BBP	Inflatie
Duitsland	82.028	2.7	61.3	1.4
Verenigd Koninkrijk	58.873	1.9	53.4	1.8
Frankrijk	58.494	3.0	58.0	1.2
Italië	57.464	2.7	121.6	1.8
Spanje	39.299	2.6	68.8	1.8
Nederland	15.562	1.4	72.1	1.8
Griekenland	10.485	4.0	108.7	5.2
België	10.170	2.1	122.2	1.4
Portugal	9.935	2.5	62.0	1.8
Zweden	8.845	0.8	76.6	1.9
Oostenrijk	8.067	2.5	66.1	1.1
Denemarken	5.275	(0.7)	65.1	1.9
Finland	5.132	0.9	55.8	1.3
Ierland	3.643	(0.9)	66.3	1.2
Luxemburg	0.418	(1.7)	6.7	1.4

Overheidsschuld in % van het BBP, internationale vergelijking (Bron: OESO)						
	Brutoschuld			Nettoschuld		
	1974	1992	+/-	1974	1992	+/-
België	60.7	136.0	+75.3	47.2	123.4	+76.2
Duitsland	25.0	42.8	+17.8	-4.7	24.1	+28.8
Frankrijk	41.1	51.6	+10.5	8.1	30.0	+21.9
Italië	57.9	108.0	+50.1	44.6	106.7	+62.1
Verenigd Koninkrijk	64.9	40.5	-24.4	59.9	35.1	-24.8
Nederland	41.3	78.0	+36.7	19.0	57.2	+38.2
Ierland	64.3	93.8	+29.5	n.b.	n.b.	
Denemarken	11.9	62.4	+50.5	-13.6	29.4	+43.0
Spanje	n.b.	51.4	n.b.	n.b.	36.0	
Zweden	29.5	52.9	+23.4	-30.1	3.0	+33.1
Verenigde Staten	42.8	61.7	+18.9	21.7	37.4	+15.7
Japan	22.4	67.3	+44.9	-5.3	5.0	+10.3

In de tabel zien we dat de verhouding schuld-BBP in België veruit het hoogst van alle industrielanden is en sinds 1974 ook het sterkst is toegenomen.

De **brutoschuld** omvat alle door de overheid aangegane financiële verplichtingen.

Door daarvan de waarde van de **financiële activa** van de overheid af te trekken verkrijgt men de **nettoschuld**. De financiële activa van de overheid zijn onder te brengen in 2 groepen.

De eerste omvat de door de sociale zekerheid opgebouwde financiële activa als reserves om te voorzien in toekomstige tekorten. Sinds 1991 houden ook de federale overheid en de deelgebieden er een financiële reserve op na om aldus minder kwetsbaar te zijn voor tijdelijke hevige rente schommelingen.

De tweede groep financiële activa vloeit voort uit de kredietverlening en participaties van de overheid. De NBB houdt enkel rekening met de eerste groep bij de berekening van de nettoschuld.

Opgave: Toon het belang aan van het budgettaire beleid.