

natuurpunt 

Fietsersbond 

Fotozoektocht per fiets langs
parken en natuurgebieden
in en nabij Kontich



ZOMER 2011

www.fietsersbond.be/kontich

Met deze fotozoektocht leiden ***Fietsersbond vzw afdeling Kontich*** en ***Natuurpunt vzw afdeling Oude Spoorweg*** je deze zomer (tot 20 september) door onze gemeente en haar omringende gemeenten. We gaan op ontdekkingstocht naar opmerkelijke parken en natuurgebieden. We hebben één reeks foto's. De opdracht is eenvoudig: plaats de foto's in de juiste volgorde.



Enkele tips

- Volg overal en altijd de verkeersregels. Die primeren op de wegbeschrijving!
- Indien je ergens een foto meent te herkennen, stop dan niet bruske, zeker als je in groep rijdt. Zorg er tevens voor dat de doorgang vrij blijft voor andere weggebruikers (voetgangers, fietsers en auto's). Rij daarom bij voorkeur in kleine groepjes. Leg deze regels ook uit aan je kinderen voordat je de fiets opstapt.
- Geniet van de vele mooie zichten en van de leuke doorsteekjes die je op je tocht tegenkomt en stop af en toe om de innerlijke mens wat te gunnen. De tocht passeert doorheen de centra van vele gemeenten.
- Sommige paadjes kunnen er nogal slijkerig bij liggen als het recent heeft geregend. Wees daarop voorzien!

Reglement fotozoektocht

- Het doel van de zoektocht is uit te zoeken in welke volgorde de foto's op de route zijn genomen als je de wegbeschrijving volgt.
- Je kunt de route om het even waar starten. Welke foto je als eerste vermeldt, is niet belangrijk. Het is de **volgorde** waarin je ze noteert die moet kloppen.
- Alle foto's zijn genomen van op de openbare of publiek toegankelijke wegen. Nergens moet er privéterrein worden betreden. Respecteer dan ook de rust en privacy van de bewoners langsheen het parcours.
- De foto's zijn genomen begin juni. Dus hopelijk zijn landschappen nog voldoende herkenbaar tijdens de zomermaanden.
- Aan Babbelbeekse Beemden, vogelkijkhut Eekhoven, Hessenpoelbos en Oude Spoorwegberm moet de fiets gestald worden voor een korte wandeling. Er werden ook foto's genomen enkel zichtbaar tijdens deze wandelingen.
- Noteer de letters van de foto's in de juiste volgorde op je antwoordenblad. Vergeet je naam en adres ook niet te vermelden.
- De tocht is 28,5 km lang. Het is uiteraard toegelaten om de tocht in twee of drie keren af te leggen.
- Door deel te nemen, verklaar je je akkoord met het reglement en met de uitslag.
- Bezorg ons maximaal één deelnemingsformulier per fietser **ten laatste op 19 september**. De winnaars worden verwittigd per mail.
- **Prijsuitreiking** op de Cultuurmarkt, zaterdag 24 september 2011.

Fietsersbond en Natuurpunt kunnen niet verantwoordelijk worden gesteld voor ongevallen die je tijdens de zoektocht zouden kunnen overkomen. Wie lid is van de Fietsersbond kan wel rekenen op de gratis rechtsbijstandverzekering. Maar we hopen natuurlijk dat niemand die zal nodig hebben, wat trouwens voor de meeste verzekeringen geldt.

Fietsersbond

www.fietsersbond.be/kontich

Belangenbehartiging

De Fietsersbond is een ledenorganisatie met meer dan 7.000 leden die samen meer dan 23.500 fietsers vertegenwoordigen. Daardoor kunnen we echt wegen op het beleid. We ijveren voor meer mensen veilig op de fiets. De Fietsersbond telt meer dan 50 vrijwilligersafdelingen die op lokaal niveau ijveren voor fietsvriendelijke gemeenten. We zijn o.a actief in Kontich, Hove, Lint, Lier en Mechelen.

Resultaten

De Fietsersbond bereikte de afgelopen jaren heel wat resultaten: we kregen meer, betere en veiligere fietspaden, betere fietsenstallingen aan treinstations en in winkelbuurten, meer zones 30 in dorpskernen, richtlijnen voor de aanleg van fietspaden, aangepaste mobiliteitsplannen met aandacht voor duurzaam vervoer, de belastingsvrije fietsvergoeding, enzovoort.

Steun ons en word lid

Alle leden van de Fietsersbond genieten mee van rechtsbijstand als fietser. We schenken u ook een welkomstpakket. Raadpleeg www.fietsersbond.be/kontich. In de loop van de zomer publiceren we de voorwaarden voor de ledenwervingsactie die start op 1 september. Of stuur een mailtje naar bart.vanderspiegel@telenet.be.



Natuurpunt

www.natuurpunt.be

Natuurpunt blaast eind dit jaar 10 kaarsjes uit. De vereniging ontstond in december 2001 na de fusie van vijf natuurverenigingen.

Ons doel: het behoud en verhogen van de biodiversiteit in Vlaanderen en het creëren van een breder draagvlak voor natuurbehoud.

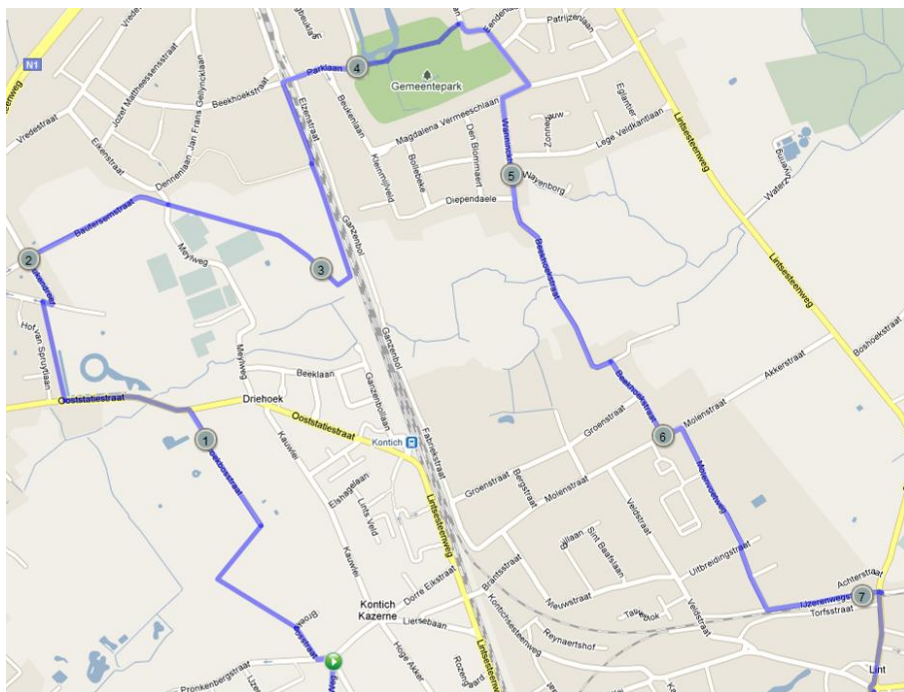
In de voorbije tien jaar kocht Natuurpunt 7.494 hectare natuurgebied en kreeg het 2.842 hectare in beheer. Het aantal leden verdubbelde tot zo'n 87.000.

De grootste natuurvereniging van Vlaanderen wil graag de kaap van 100.000 leden ronden, ook voor het vergroten van het politiek draagvlak. "Al denk ik dat we over het algemeen nauw samenwerken met de overheid", zegt directeur Willy Ibens.



Wegbeschrijving





De wegbeschrijving start aan de kerk van Kontich-Kazerne. We rijden in de richting van knooppunt [62](#) en komen zo al onmiddellijk aan een eerste parel langs onze route, het **Broekbos**. *Dit eeuwenoude bos vormt een laag gelegen kwelgebied. In zo'n gebied komt er veel grondwater naar boven. Zijn lage ligging heeft er voor gezorgd dat het bos is kunnen blijven bestaan binnen een verstedelijkende omgeving. Wie bouwt er immers in een vochtig gebied?*

We vervolgen onze route in de richting van knooppunt [62](#), kruisen de Ooststatiestraat (opgelet) en passeren zo langs het **Hof van Spruyt**. *Enkel het landschap met de grachten is nog zichtbaar. Het vroegere hof is volledig afgebroken.* De route op weg naar knooppunt [62](#) brengt ons nu via de Bautersemstraat naar de Meylweg.

Na een periode met veel regen mag je het knooppuntennetwerk blijven volgen. Als de zomer net zo droog blijft als het voorjaar, kruisen we de Meylweg. Aan de overzijde nemen we een smalle aardeweg. We fietsen nu op de route van de **oude spoorlijn** van Kontich naar Boom.

Deze spoorlijn kruiste de Antwerpsesteenweg ter hoogte van het kruispunt van de Vredestraat en liep in een boog langs de rand van Kontich-Centrum. De Expresweg ligt volledig in de bedding van deze spoorlijn.

We bereiken nu de velostrade (snelle fietsroute van Mechelen naar Antwerpen) en draaien naar links. De eerste straat naar rechts brengt ons onder de spoorlijn door. We rijden rechtdoor tot aan een scherpe bocht naar links. Daar rijden we rechtdoor het park **Weyninckhoven** binnen (fietsers zijn toegelaten). Je kan even van de route afwijken voor een stop aan de speeltuin met bijhorende cafetaria.

De fotozoektocht gaat quasi in één rechte lijn doorheen het park dat we aan de oostzijde verlaten. We draaien naar rechts en fietsen voorbij het containerpark van Hove. We vervolgen onze route in de richting van knooppunt **12** tot in Lint. Linksaf in de Molenstraat. We verlaten nu het knooppuntennetwerk en fietsen onmiddellijk rechts de Molenvoetweg in.

We volgen nu het **Eugeen Goeyvaerts** wandelpad. *Dit wandelpad is genoemd naar een gewezen onderpastoor die tussen 1946 en 1949 drie boeken had geschreven over het Lints kerkpatrimonium onder de noemer "Bijdragen tot de geschiedenis van Lint".*

We bereiken nu de velostrade en draaien naar links in de richting van Lier. We nemen de eerste straat rechts, de Statiestraat en fietsen verder door voorbij de kerk van Lint. Rechtdoor aan het rond punt in de richting van Duffel. De Duffelsesteenweg maakt al na 120 meter een bocht naar links (aan bankkantoor van BNP Paribas). We blijven de Duffelsesteenweg niet volgen maar fietsen bijna rechtdoor de Kinderstraat in.

We blijven deze straat 1,8 km lang volgen. Aan de linkerzijde zien we een cruciale hoogspanningspost in het Belgische elektriciteitsnet. We zullen nog vele luchtlijnen kruisen tijdens onze fietstocht. Iets verder in Duffel komen we in de Missestraat. We naderen de Babbelbeekse Beemden. *De Hylawerkgroep van Natuurpunt organiseert in dit gebied jaarlijks een paddenoverzetcampagne. Op de eerste zachte lenteavonden fietsen vrijwilligers rond met een emmer. Ze rapen alle padden op die ze op de straat tegen komen en brengen hen (na telling, soort- en geslachtbepaling) naar hun broedvijver.*

We stappen terug op de fiets en rijden de bebouwde kom van Duffel binnen. Eerste straat linksaf en opnieuw rechtsaf de Meertsveldstraat in. Aan het einde linksaf (Lintsesteenweg). Het fietspad bevindt zich aan de linkerzijde.

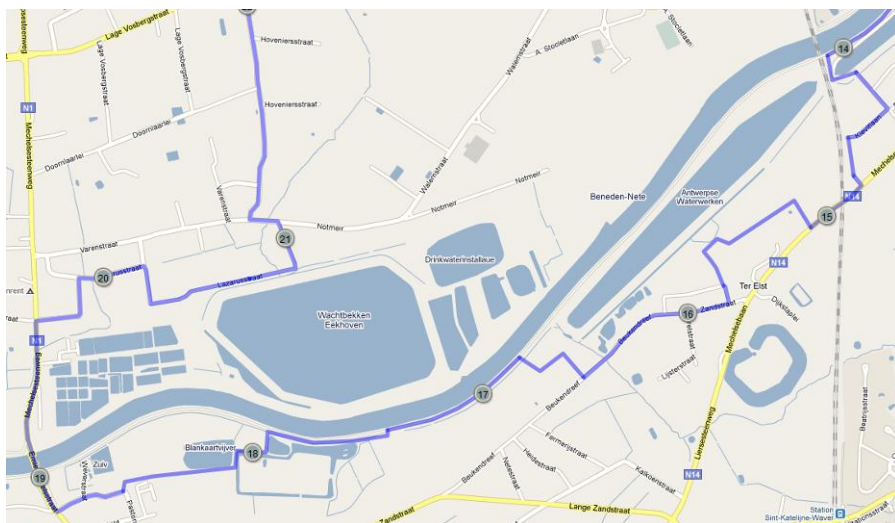
Aan het rond punt linksaf. We moeten hierbij niet rond het rond punt fietsen. Het dubbelrichtingsfietspad loopt verder door aan de linkerzijde en kruist de Mechelsesteenweg. Let goed op! Je moet voorrang verlenen aan de auto's op deze drukke gewestweg. We fietsen 200 meter in de richting van Lier. Op de grens tussen beide gemeenten rechtsaf de Dijkweg op tot aan de dijk van de Nete. *Aan de linkerzijde zien we de Polders van Lier, een gebied beheerd door de Provincie Antwerpen.*

Rechtsaf de dijk op in de richting van knooppunt **66**. We kruisen de Nete en steken opnieuw de drukke gewestweg over (gevaar!). We fietsen nu verder in de richting van knooppunt **56**. *Aan onze rechterzijde ligt de Nete, duidelijk een getijderivier. Aan onze linkerzijde ligt één van de verschillende AWW-plassen. Vanaf Lier tot Walem liggen er meerdere dergelijke plassen in de Netevallei. Zij vormen een waterreservoir voor de stad Antwerpen en de omliggende gemeenten (o.a. Kontich en Edegem).*

Net voor de spoorweg naar links richting knooppunt **91**. Onmiddellijk terug links. Het bospad gaat over in een brede laan, de Stormschranslaan. *Elke eerste zondag van de maand organiseert Natuurpunt hier een begeleide wandeling (van 14u tot 16u30).*

We draaien rechts de Kievitlaan in in de richting van een speel- en sportterrein. Rechtdoor tot aan de spoorlijn. Daar naar links. Aan de drukke Mechelsebaan naar rechts. Het fietspad is hier zeer smal. We fietsen onder de spoorbruggen door.

Iets verder (ongeveer 50 m) aan de rechterzijde zien we opnieuw een informatiebord van Natuurpunt: welkom in de **Mosterdpot**. *Het dichtste bij de spoorlijn ligt er een moerasgebied. Door de rechte trekking van de spoorlijn Antwerpen-Brussel o.a. voor de HST verdween een stuk moeras en elzenbroekbos. Een nieuw moeras werd intussen aangelegd.*



Wij fietsen rechts voorbij de bareel het Kloosterbos in. De zomereik is hier het meest opvallend. Verder zien we varens, meiklokjes, salomonszegel en wilde kamperfoelie. De aangeplante Amerikaanse eiken worden geringd. Zo sterven deze af. Zo ontstaat meer ruimte voor de zomereik. De dode bomen zijn interessant voor spechten en vleermuizen en natuurlijk ook voor paddenstoelen.

Ter hoogte van een houten zitbank aan onze rechterzijde, draaien we linksaf een smallere bosweg in. Aan de rechterzijde zien we een huisje naast een hooiland. 't **Mosterdpotje** werd gerenoveerd tot een ontmoetingscentrum met tentoonstellingsruimte. De meeste geleide wandelingen, excursies en beheerswerken starten hier. Elke eerste zondag van de maand kan je hier langs voor een babbel of een drankje. Trek je graag natuurfoto's, neem dan contact op met de gloednieuwe fotoclub (meer informatie: natuur.foto_os@telenet.be). Op 16 juli, 20 juli, 17 augustus, 15 oktober en 5 november zijn er beheerswerken (meer informatie: lutgarde.van.driessche@telenet.be).

Het **Mosterdpotven** aan de linkerzijde van de bosweg is tamelijk zuur. Het is ontstaan door het uitbaggeren van potaarde voor de bouwwerken van het klooster. Je vindt er verschillende planten en verder groene kikkers en libellen.

We fietsen verder rechtdoor en verlaten het bos. *De vroegere weilanden van de **Mosterdpothoeve** werden omgetoverd tot bloemrijke hooilanden met zeldzame soorten.*

We verlaten het natuurgebied via Jeugdzorg Ter Elst. We rijden tot aan het einde van de oprit, waarna we rechtsaf de Zandstraat indraaien. Net voorbij de brug over de Goorbosbeek, rijden we St.-Katelijne-Waver binnen. Tegenover huis 34 nemen we de schijnbare oprit van huis 53. Deze weg is niet toegankelijk voor paarden. Er staat ook een wegwijzer van het wandelknooppuntennetwerk Rivierenland naar knooppunt [227](#). Fietsersbond en Natuurpunt zijn beiden actief in een werkgroep die dit wandelknooppuntennetwerk verder wenst uit te breiden tot aan de rand van Antwerpen.

We bereiken nu het **retentiebekken op de Goorbosbeek**. *Zo'n retentiebekken beperkt de kans op overstromingen drastisch. De beste manier om wateroverlast te beperken is het water gecontroleerd ruimte te geven. Bovendien schept deze aanpak nieuwe kansen voor natuurontwikkeling. De aangelegde poelen zijn erg interessant voor amfibieën en vogels.*

We fietsen opnieuw de Netedijk op. We fietsen linksaf tot aan knooppunt [55](#). Hier kan je een extraatje toevoegen aan de fotozoektocht. *Als je doorfietsst in de richting van knooppunt [65](#), bereik je de **abdij Roosendael**. Je komt het gebied binnen via het classicistische poortcomplex. Wandel gerust even rond of drink iets in de Schuur.*

De fotozoektocht blijft echter op de Netedijk. *Aan onze linkerzijde hebben we ook een zicht op de grachten en het bos aan de achterzijde van abdij Roosendael. We hebben een prachtig zicht op de 16^{de}-eeuwse gevel en traptoren in Vlaamse renaissancestijl van het **Pesthuis**. De andere zijde van het Pesthuis heeft zijn 19^{de}-eeuwse gedaante. In die periode werd het gebruikt als oranjerie voor planten die de winterkou niet verdroegen. De naam Pesthuis is wellicht in de 20^{ste} eeuw voor het eerst gebruikt. Omdat het gebouw helemaal apart stond, deed het denken aan een gasthuis voor pestlijders.*

Voorbij het Pesthuis nemen we de eerste afslag naar links (in richting van wandelknooppunt [178](#) en vervolgens wandelknooppunt [170](#)).

Aan onze rechterzijde ligt de Blankaartvijver. Aan het einde van deze aardeweg draaien we rechtsaf de Weverstraat in. We zijn nu in Walem, deelgemeente van Mechelen.

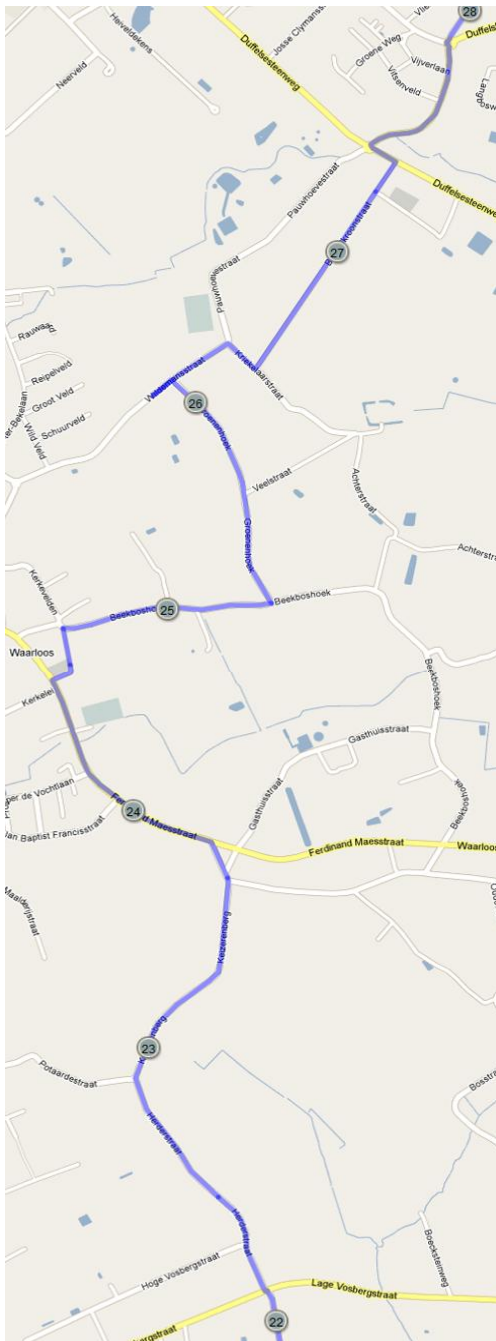
We bereiken nu een drukke gewestweg, die we rechtsaf opdraaien in de richting van de brug over de Nete. We fietsen Rumst binnen en fietsen voorbij een kantoorgebouw van de Antwerpse Waterwegen. We nemen de eerste straat rechts in de richting van Vogelkijkhut AWW. We fietsen langs Eekhovenweg en Lazarusstraat. Aan een volgend kruispunt rijden we rechtsaf in de richting van knooppunt [21](#). We passeren eerst een picknickplaats en vervolgens een parking.

Net op de plaats waar er aan de linkerzijde een haagje start, draaien we rechtsaf naar de **Vogelkijkhut**. *De Netevallei en de AWW-bekkens zijn erg belangrijk voor Europese en internationale beschermde vogelsoorten. Het hele jaar door vind je er vogels. De berm en herbergen meer dan 300 plantensoorten, waarvan heel wat soorten zeldzaam zijn geworden in Vlaanderen. Voor het beheer van de berm werkt AWW samen met Natuurpunt.*

We fietsen verder door. In Duffel mag er 20 km/h sneller gereden worden op deze smalle wegen. Aan het einde van de asfaltweg draaien we linksaf. We blijven over een lange afstand het fietsknooppuntennetwerk volgen in de richting van knooppunt [21](#). We kruisen o.a. Notmeir/Varenstraat en de Lage Vosbergstraat.

Aan onze rechterzijde zien we regelmatig een langgerekt boslint. *Dit is de bedding van een oude in onbruik geraakte spoorweglijn van Mechelen naar Antwerpen-Zuid.* De Herderstraat gaat over in Keizerenberg. In Kontich is er nog geen snelheidsbeperking voor landbouwwegen. Aan het einde van de Keizerenberg rijden we schuin links (we verlaten het fietsknooppuntennetwerk).

Honderd meter verder opnieuw naar links via de Ferdinand Maesstraat naar het centrum van Waarloos. Geniet van het vlakke fietspad met afscherming t.o.v. de rijweg. Iets verder aan de rechterkant bereiken we het **Hessepoelbos**. We parkeren opnieuw onze fiets in het midden van de parking ter hoogte van de toegang tot het bos.



Aan de linkerkant vinden we een waterpartij. *Deze werd recent aangebracht in de loop van de Hessepoelbeek.* We wandelen tot aan het einde van het bos, draaien een zijweg rechts in, een eind verder opnieuw rechts en via een zijweg rechts terug naar de meanders van de Hessepoelbeek en terug naar onze fietsen.

We fietsen nu Waarloos binnen. Vlak voor de kerk nemen we een zijweg naar rechts. Deze leidt ons achter de kerk door. Geniet even van het uitzicht op open ruimte in het midden van deze gemeente. Na een bocht naar links bereiken we een basketbalplein op de hoek van de Beekboshoek.

We draaien rechtsaf de Beekboshoek in. Iets verder kruisen we voor het eerst het natuurgebied de **Oude Spoorwegberm**. *Dit natuurgebied vormt nu een verbinding van de Netevallei in het zuiden met de groene Fortengordel rond Antwerpen.* Sinds 1985 bestaat er een natuurbeheerplan voor dit gebied.

De Oude Spoorwegberm is met zijn 5 km lengte, en slechts 20 tot 50 m breedte, één van de langste natuurgebieden in Vlaanderen. Door hoogteverschillen met de omgeving bestaat het natuurgebied uit een aaneenschakeling van verschillende milieus, van zeer droog tot extreem nat, van schaduwrijk tot zonnig.

Er zijn beheerwerken voorzien op 25 en 26 juni, 3 en 4 september, 19 en 20 november en 3 december. Voor meer informatie: luc.giglot@telenet.be

We fietsen verder door en draaien linksaf ter hoogte van knooppunt 19. We rijden tot aan het einde van de Groenenhoek en vervolgens opnieuw linksaf. We parkeren onze fietsen ter hoogte van De Oude Spoorwegberm.

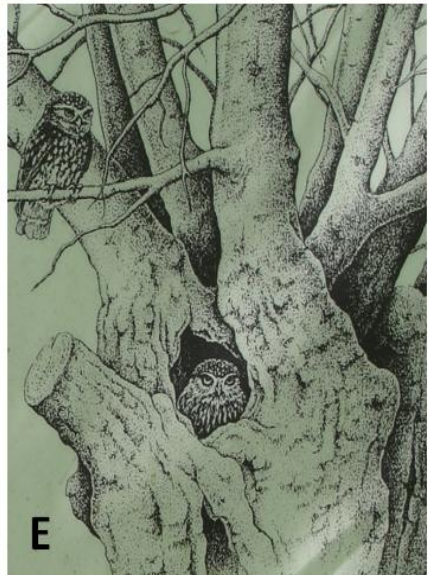
We wandelen zuidwaarts het gebied in (ter hoogte van het infobord met de ‘groene kikker’ aan de linkerzijde van de weg). Een kronkelend wandelpad leidt ons via enkele bruggetjes tot aan een eerste recent uitgegraven poel. We wandelen verder door tot aan een tweede poel (‘gevoelig plekje’). De wandelweg draait daar af en geeft ons de kans op even een blik te werpen op de omliggende landbouwzone. We wandelen terug naar onze fietsen.

We rijden niet opnieuw Waarloos-Centrum binnen maar keren dus enkele honderden meters terug. We fietsen verder door onder de 380 kV-luchtlijnen. Ten einde rechtsaf de Kriekelaarstraat in en vervolgens linksaf de Babelkroonstraat in.

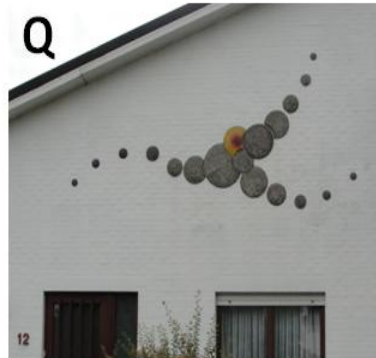
Aan het einde draaien we linksaf het fietspad op tot aan het rondpunt. Hier rechtsaf rijden we de bebouwde kom van Kontich-Kazerne binnen. Aan het volgende rondpunt nemen we de tweede afslag, de Holle Weg. Aan het einde van deze straat bereiken we een laatste bos op onze tocht, het Patersboske. *Naast het bos achter het klooster ligt ook nog een speelweide. Bos en speelweide worden goed door kinderen en jeugdbeweging gebruikt.*

Foto's

Plaats onderstaande foto's in de juiste volgorde. Alle foto's zijn zichtbaar vanop de openbare weg. Er werden ook verschillende foto's genomen tijdens de wandelingen in de parken of natuurgebieden. Uiteraard gebeurde dit enkel op die plaatsen waar dat ook ze opgenomen staat in de wegbeschrijving.









Deelnemingsformulier

Te bezorgen *ten laatste op 19 september* bij Guy Wenselaers, Elshagelaan 5, 2550 Kontich.

Of per mail op fietsersbondkontich@gmail.com

Volgorde foto's:

Schiftingsvraag: Hoeveel correcte antwoorden hebben we op 19 september ontvangen ?

Naam:

Adres:

Mail:

Steun ons en word lid. Alle leden van de Fietsersbond genieten mee van rechtsbijstand als fietser. We schenken u ook een welkomstpakket. Raadpleeg www.fietsersbond.be/kontich. In de loop van de zomer publiceren we de voorwaarden voor de ledenwervingsactie die start op 1 september. Of stuur een mailtje naar bart.vanderspiegel@telenet.be.

Mooie prijzen dankzij onze sponsors

- ***Fietswinkel Bosch Sport*** (Ferdinand Maesstraat 74, Waarloos)
- ***Bloemendecor*** (Kapelstraat, Kontich-Kazerne)
- ***Fietsenwinkel 't Ventiel*** (Rubensstraat, Kontich)
- ***Kinderschoenen Bambolina*** (Kapelstraat, Kontich-Kazerne)
- ***Viswinkel De Wilde Zee*** (Mechelsesteenweg, Kontich)
- ***Kranten en speelgoed Het Bazarke*** (Kapelstraat, Kontich-Kazerne)
- ***Doe-het-zelf Hubo*** (Mechelsesteenweg, Edegem)
- ***Speelgoedwinkel Janneke Maan*** (Mechelsesteenweg, Kontich)
- ***Boekhandel Athena*** (Mechelsesteenweg, Kontich)
- ***Schoenen Moens*** (Mechelsesteenweg, Kontich)
- ***De Eko-winkel*** (Sint-Jansplein, Kontich)
- ***Standaard boekhandel*** (Mechelsesteenweg, Kontich)
- ***Apotheek Kapelfarma*** (Kapelstraat, Kontich-Kazerne)
- ***Bakkerij Mylemans*** (Kapelstraat, Kontich-Kazerne)
- ***Italiaanse traiteur La Cucina*** (Kapelstraat, Kontich-Kazerne)

Dit evenement werd mede mogelijk gemaakt dankzij de ondersteuning van de gemeente en cultuurraad Kontich.